

# ReMiND PROJECT

---

Sector Facilitator Training Manual



## **WHAT, HOW, WHO**

### **1 इस मैनुअल में क्या है?**

यह मैनुअल कॉमकेयर सम्बन्धित सभी जानकारीयां प्रदान करता है। इस मैनुअल में कुल 7 अध्याय हैं जो कि कामकेयर के विभिन्न विषया पर आधारित है। जैसे कि गृहभ्रमण के दौरान कामकेयर का प्रयोग, तकनीकी कमियों को दूर करने के तरीके, भाषा परिवर्तन इत्यादि।

### **What the manual is about?**

The manual provides the Commcare's technical know-how to the Sector Facilitators and others who work in ReMiND Project. It comprises step by step detail or information about the Commcare application, such as, its usage during the home visit, customization & configuration methods, technical constraints an ASHA faces & troubleshooting method.

### **2 इस का प्रयोग कैसे करे?**

इस मैनुअल में कुल 7 अध्याय है। सभी अध्याय एक दूसरे के पूरक ह इस लिये सभी सेक्टर फैसिलिटेटर को सुझाव दिया जाता है कि वह पहले अध्याय से प्रारम्भ करके अन्तिम तक जाये। प्रत्येक अध्याय अभ्यास पर आधारित है इस लिये अगले अध्याय को पढने से पिछले अध्याय पर अभ्यास जरूर कर।

### **How to use the manual?**

The manual is a “learn by doing” exercise, divided into 7 elaborate units. All units are in an order form and each successive units having close connection with the previous one, therefore this is advisable to start from the first unit and continues for subsequent unit.

### **3 यह किस के लिये है?**

इस मैनुअल को इस भाव से संगठित किया गया है कि रिमाइण्ड प्रोजेक्ट में कार्यरत सेक्टर फैसिलिटेटर और इससे जुड़े अन्य लोग बिना किसी कठिनाई के कामकेयर को समझ सकें और जरूरत पडने पर आशा बहुओ को केवल तकनीकी सहयोग ही नहीं बल्कि उनके परामश विधि को बहतर बनाने में भी सहायता कर सकें।

### **For whom the manual is meant?**

The manual is designed to train Sector Facilitators to learn the basics of Commcare application & its daily operational usage and apply this knowledge to fix the Commcare & mobile operational related problems independently.

In addition, this also helps Sector Facilitators to guide and support ASHA to feel better off in the field using the Commcare job aid tool & embrace the best counseling practice in the world.

## TABLE OF CONTENT

<b>TOPIC</b>	<b>Page No.</b>
Introducton	4
Unit1-Module in Commcare.	5
Unit2- Mobile keys and usage	6
Unit 3-Phone to Phone Installation	7,8
Unit 4-GPRS & Manual Setup.	9,10
Unit5-Commcare Login V/S Demo mode.	11,12
Unit 6-Create a new user	13
Unit 7-Restoration of the user data.	14-15
Frequently Asked Questions(FAQ)	

## INTRODUCTION:

CRS India in collaboration with DIMAGI, a US based software company and Vatsalya ,Lucknow has been developing a job aid tool named as “Commcare” with 130 ASHAs at Kaushambi. The application contains illustrations and audio messages covering essential topics in antenatal care which an ASHA can use to educate pregnant women in her village, regardless of their level of literacy. A client management interface provides the ASHA with a list of her clients and the ability to review previously discussed topics, ensuring that nothing is missed. Real-time data submission to a central server allows close monitoring and supervision of the ASHA’s work. CommCare runs on mid-range, multimedia enabled Nokia handsets and the central server, CommCareHQ, is an online web application. Supervisors can access submitted data, send SMS, and application updates to users’ phones, add new information to existing applications, and create new applications. An ASHA makes routine house visits to families in her community, visiting anywhere between 3 to 10 households in a day. During such a visit, the ASHA would open CommCare on her mobile phone and select an appropriate module under the application, depending on the circumstances of the visit (antenatal, delivery, neonatal, postnatal, child care). If this is the first visit, the ASHA would open the registration form and record information about her client, creating a record that the ASHA would access during subsequent visits.

### *Special Feature of the Commcare Application.*

- 1-The tool is helpful in improving the home visits in terms of frequency and quality, as this tool is tracking the home visits in terms of number of the home visits conducted and time spent by each ASHA with each pregnant woman.
- 2-This tool is tracking the uptake of services by each pregnant.
- 3-This tool helps to conduct the effective counseling to the pregnant mothers for the safe delivery.
- 4-Commcare is a platform for creating and managing the mobile phone applications that strengthen community health projects
- 5-The Commcare mobile phone client i.e. (ASHA) tracks patient data and provides decision support during clients visits.

## UNIT-1

### MODULES IN COMM CARE

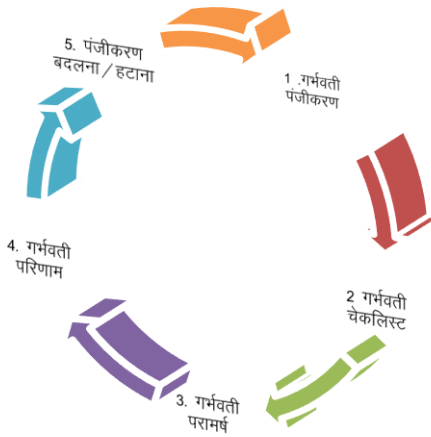
इस कॉमकेयर अप्लीकेशन में कुल दो माड्यूल हैं

1- गर्भवती माड्यूल: गर्भवती माड्यूल में कुल पांच तरह के फार्म हैं जिनका विवरण निम्न है:

- I. गर्भवती पंजीकरण
- II. गर्भवती चेकलिस्ट
- III. गर्भवती परामर्श
- IV. गर्भवती परिणाम
- V. पंजीकरण बदलना/हटाना

2 शिशु माड्यूल: शिशु माड्यूल में कुल तीन तरह के फार्म हैं जिनका विवरण निम्न है:

- I. शिशु पंजीकरण
- II. पंजीकरण बदलना/हटाना
- III. शिशु लिस्ट



चित्र 1.1 गर्भवती माड्यूल फ्लो चार्ट



चित्र 1.2 शिशु माड्यूल फ्लो चार्ट

NOTE: ध्यान रखें कि पंजीकरण बदलने व हटाने वाले फार्म का प्रयोग आशा अपने सुविधा के अनुसार रजिस्ट्रेशन के बाद कभी भी कर सकती है।

## UNIT -2

### FUNCTIONAL MOBILE KEYS

1-Display.

2-Soft right key.

3-Soft left key.

4-Navigation/Scroll Key.

5-Ok/Selection key

6-Call Key

7-End/Power key

8-Key pad



## UNIT-3

### PHONE TO PHONE INSTALLATION

सेक्टर फ़ैसिलिटेटर नये कॉमकेयर अप्लीकेशन को आशा के फोन में इन्सटाल करने से पहले यह सुनिश्चित कर ले कि नये लोड किये जा रहे अप्लीकेशन का प्रयोग इस से पहले तो नहीं किया गया है क्योंकि यदि उसमें कोई केस पहले से दर्ज है तो उसकी डिटेल् उस अप्लीकेशन में ही रहती है और आशा के फोन में जब अप्लीकेशन ट्रांसफर करते हैं तो पुराने दर्ज केसेस भी आ जाते हैं। इस लिये यह सुझाव दिया जाता है कि बिना प्रयोग किये गये कॉमकेयर अप्लीकेशन को ही आशा के फोन के गेम्स फोल्डर में इन्सटाल करें।



Sector Facilitator Phone (Source/Donor)

ASHA Phone (Reception)

**सहजकर्ता को चाहिए कि निम्नलिखित निर्देशानुसार आशा के फोन में कामकेयर अप्लीकेशन लोड करे।**

- 1 आशा के फोन में पहले से लोड केसेस को चेक करके पुराने अप्लीकेशन की दोनो फाईल (कामकेयर और मीडिया फाईल ) को डिलीट कर दे।
- 2 सहजकर्ता अब आशा के मिमोरी कार्ड को अपने फोन में रख कर दोनो नई फाईलें (कामकेयर और मीडिया फाईल ) को ट्रांसफर करें। फाइल ट्रांसफर हो जाने के बाद आशा के मिमोरी कार्ड को वापस उसके फोन में लगाये।
- 3 अब कामकेयर फाईल को गेम्स फोल्डर में मूव करें न की कापी करें। मीडिया फाईल को मिमोरी कार्ड में ही पडा रहने दें।
- 4 सहजकर्ता नोकिया प्रमीशन की सेटिंग प्रक्रिया को पूरा करे अब कामकेयर प्रयोग के लिये तैयार है।

## नोकिया फोन प्रमीशन की विधि। (NOKIA PHONE PERMISSIONS)

नोकिया प्रमिशन लेने के लिये कामकेयर अप्लीकेशन पर पहुंचे और आप्शन बटन दबाये तथा निम्न चरणों का पालन करें।

1-Application Access>Communication>Network Access>Always allowed>Accept.

2Application Access>Data Access>Read user Data>Always allowed>Accept

3Application Access>Data Access>Add and edit data>Always Allowed>

## कामकेयर को मोबाइल में भाटकट बटन कैसे सेट करें।(How CREATE SHORT CUT)

कामकेयर में शाटकट सेट करने के चरण निम्न हैं।

Open “Menu”> Scroll to “Settings”->Scroll to “My shortcuts”->Scroll to “Right selection Key”>Scroll to “Application list”-> Scroll to “Commcare”>Select Commcre.

1. NOTE- सहजकर्ता को चाहिए कि वह आशा के फोन में नया अप्लीकेशन लोड करने से पहले पुराने अप्लीकेशन को खोल कर दर्ज केसो को जांच लें तत्पश्चात उसको हटायें। नये अप्लीकेशन को लोड करने के पहले यह सुनिश्चित कर ल कि मोबाइल में कोई पुराना अप्लीकेशन शेष तो नहीं है।



## UNIT-4

### GPRS AND MANUAL SETUP

कामेंकेयर से सरवर पर डाटा भेजने के लिये यह आवश्यक है कि आशा के फोन में जीपीआरएस एकटीवेट हो। जीपीआरएस एकटीवेट करने के दो तरीके हैं:

1 कस्टमर केयर पर बात करके जीपीआरएस की सेटिंग मगा लें।

2 सहजकर्ता नीचे दिये गये निर्देशो के अनुसार सेटिंग करे।

1. Click “Menu”
2. Scroll to “Settings” and click.
3. Scroll to “Configuration” and click.
4. Scroll to “Personal configuration setting” and click.
  - a. If there is an existing, configuration, click “Options” and click “Delete”.
5. Click “Add ”.
6. Select “My Web”.
7. Scroll to “Account name” and select “My Web”then click “OK”
8. Scroll to “Use preferred access point” and then Click “select and click “Yes”.
9. Click “Back”Only Once
10. Scroll to “My web” which you’ve just created.
11. Click “Options” and select “Activate”.
12. Click “Back”.
13. Now in the main menu of the “**Configuration Settings**” page, scroll to “**Default configuration setting**” and select.
14. Scroll “Personal configuration” and click.
15. Then, click “Default”.
16. Then,Scroll to “Personal configuration setting” and press select.
17. Click “Options” and select “Add New”.
18. Select “Access Point”.
19. Click “Access Point Settings”.
20. Verify the first list item, “Data Bearer”, is “Packet Data”, if not click and change it to “Packet Data”.
21. Scroll to the second option, “Bearer Settings”, and click.
22. Scroll to “Packet data access point” and click.
  - a. Delete “internet” and type “portnmms.(If ASHA is Using the Vodafone SIM)

23. Click "Ok".
24. Click "Back" a few times to get to the "Personal Accounts" menu. In this menu, you should see "My web" and "My access point" which are the settings you've just created.
25. Scroll to "My access point" which we just created.
26. Click "Options".
27. Click "Activate".
28. Click "Back"
29. Now "Configuration Setting Page", we need to verify "My access point" is listed under "Preferred access point".
30. Scroll to "Preferred access point" and click.
31. Scroll and click "My access point".
32. Then, scroll to "Activate default in all apps" and click  
उपरोक्त जीपीआरएस सेटिंग के पश्चात अब आप मोबाइल से डाटा सरवर पर भेज सकते है और इन्टर नेट का भी प्रयोग कर सकते है।

**आइये, चेक करें कि कॉमकेयर अप्लीकेशन इन्टरनेट से जुडा है कि नहीं इसके लिये नीचे दिये गये निर्देशों का पालन करें।**

1. Log into CommCare phone application as "admin"
2. click "Options" which is the left soft key button.
3. Scroll down to "Network Test" and click.
4. The network test will start automatically.
5. The screen will say "Beginning test" and should shortly say "Connection open and configured".
6. However, continue waiting because the internet connection to our server hasn't yet been verified.
7. Remember to watch for the "G" or "E" in the top left hand corner of the screen which indicates the phone is accessing the mobile network.
8. If the connection is successful, it will say "Received response code".
9. If the connection is NOT successful, it will say "IO Exception [error in HTTP operation]".

नोट:- कॉमकेयर अप्लीकेशन को सुचारु रूप से प्रयोग हेतु आशा को चाहिए कि वह पर्याप्त धनराशि मोबाईल में रखें।

## UNIT-5

### Login V/s Demo Mode

आइये जानते हैं कि कॉम्प्यूटर एप्लीकेशन का प्रयोग कौन कर सकता है?  
कॉम्प्यूटर का प्रयोग निम्न श्रेणी के लोग विभिन्न उद्देश्यों के लिये कर सकते हैं।

1. आशा के द्वारा।
2. सहजकर्ता के द्वारा तकनीकी बदलाव करने हेतु।

**1- आशा के द्वारा:-** आशा कामप्यूटर एप्लीकेशन का प्रयोग दो उद्देश्यों के लिए करती है।

**लॉग-इन मोड-** लॉग-इन मोड का उपयोग आशा अपने क्षेत्र में पाई जाने वाली सभी गर्भवती महिलाओं की जानकारी को संरक्षित करने, परामर्श देने, चेक लिस्ट भरने आदि के लिये करती है।

**लॉग-इन मोड में जाने का तरीका:-**

- 1- आशा सबसे पहले नाम के सामने खाली स्थान पर अपना यूजर नेम (Usha) लिखें।
- 2- अब कोड के सामने खाली स्थान पर दिया गया कोड (123) लिखें।
- 3- नेवीगेशन बटन की सहायता से लॉग-इन पर जायें और ओके करें।

**डेमो मोड-** डेमो मोड का उपयोग साधारणतः आशा अभ्यास करने और किसी को कॉम्प्यूटर एप्लीकेशन दिखाने के लिये कर सकती हैं।

**डेमो मोड में जाने का तरीका:-**

डेमो मोड में जाने के लिये नाम और कोड भरने की जरूरत नहीं होती है वह सिर्फ लॉग इन मोड में होता है।

डेमो मोड में जाने के लिये सिर्फ नेवीगेशन बटन से डेमो पर जाये ओर ओके का बटन दबाये।

**नोट:**— आशा को चाहिए कि वह वास्तविक रूप से पाई जाने वाली गर्भवती महिलाओं और बच्चों का डेटा, डेमो मोड में जा कर न भरें।

## **2—सहजकर्ता के द्वारा तकनीकी बदलाव करने हेतु**

**2— सहजकर्ता के द्वारा:**— सहजकर्ता कामकेयर अप्लीकेशन का प्रयोग दो उद्देश्यों के लिए करते हैं।

**लॉग—इन मोड-** लॉग—इन मोड का प्रयोग सहजकर्ता आशा के मोबाइल में आई तकनीकी खराबी को ठीक करने के लिये करते हैं। जैसे कि भाषा परिवर्तन, नेटवर्क टेस्ट आदि।

**लॉग—इन मोड में जाने का तरीका:**—

- 1- सहजकर्ता सबसे पहले नाम के सामने खाली स्थान पर अपना यूजर नेम (Admin) लिखें।
- 2- अब कोड के सामने खाली स्थान पर दिया गया कोड (234) लिखें।
- 3- नेवीगेशन बटन की सहायता से लॉग—इन पर जायें और ओके करें।

**डेमो मोड—** डेमो मोड का उपयोग साधारणतः अभ्यास करने व कॉमकेयर अप्लीकेशन को दिखाने के लिये करते हैं।

**डेमो मोड में जाने का तरीका:**—

डेमो मोड में जाने के लिये नाम और कोड भरने की जरूरत नहीं होती है वह सिर्फ लॉग इन मोड में होता है।

डेमो मोड में जाने के लिये सिर्फ नेवीगेशन बटन से डेमो पर जाये ओर ओके का बटन दबाये।

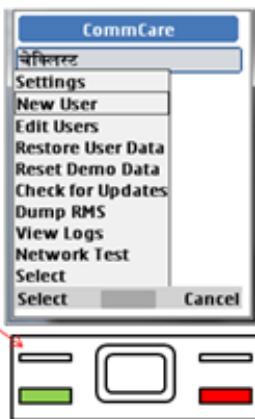
**नोट:**— सहजकर्ता को चाहिए कि वह अपने यूजर नेम व पासवर्ड को आशा व किसी भी अन्य व्यक्ति को न बताये।

## UNIT-6

### HOW NEW USERS ARE CREATED IN THE COMMCARE APPLICATION

कॉमकेयर अप्लीकेशन में नये यूजर को लोड करने की विधि निम्नलिखित है।

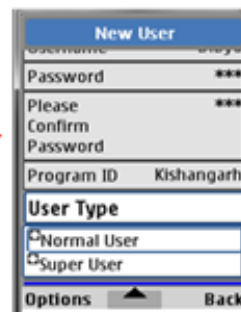
1. Open the Commcare application
2. Log in as "admin"
3. Hit the "options" soft key
4. Select "New User"(Shown in Fig 2.1)
5. Enter the username, password, and other requested info (Shown in Fig 2.2)
6. Choose "normal user" for your CHWs (Shown in Fig 2.3)
7. Wait for the registration success message. (Shown in Fig 2.1).



चित्र2.1



चित्र2.2



चित्र2.3



चित्र2.4

## UNIT-7

### RESTORATION OF THE USER DATA

रीइस्टोरेडन यूजर डेटा (restoration user data ) का तात्पर्य क्या है?

तकनीकी खराबी के कारण आशा के पुराने कॉमकेयर अप्लीकेशन को नये अप्लीकेशन से बदलने और पुराने अप्लीकेशन में दर्ज डेटा को सरवर से लोड करने की प्रक्रिया को रिइस्टोरेशन यूजर डेटा कहते हैं।

रीइस्टोरेडन यूजर डेटा (restoration user data ) की आवश्यकता कब होती है?

कभी कभी तकनीकी खराबी के कारण आशा के पुराने कॉमकेयर अप्लीकेशन को नये अप्लीकेशन से बदलने की जरूरत होती है ऐसी स्थिति में सहजकर्ता नये अप्लीकेशन को आशा के मोबाईल में लोड करते हैं और पुराने अप्लीकेशन में दर्ज डेटा को सरवर से लोड करते हैं। इसी प्रक्रिया को रिइस्टोरेशन यूजर डेटा कहते हैं।

रीइस्टोरेडन यूजर डेटा (restoration user data ) की विधि।

रीइस्टोरेशन की विधि निम्नवत है—

- 1) Open the CommCare application and log in as "Admin"
- 2) Press the "options" key and select "Restore User Data" from the list.(Shown in fig. 3.1)
- 3) Enter the username and password of the ASHA whose data you want to restore. .(Shown in fig. 3.2)
- 4) Wait till the success message appears ! .(Shown in fig. 3.4)



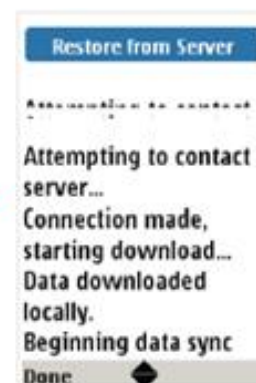
चित्र3.1



चित्र3.2



(चित्र3.3)



चित्र3.4

नोट—रीस्टोरेशन के लिये यह आवश्यक है कि सहजकर्ता जीपीआरएस नेटवर्क सुनिश्चित कर लें।

## रीमाइण्ड प्रोजेक्ट से सम्बन्धित कुछ अन्य महत्वपूर्ण जानकारियां—

### परिस्थिति—1

यदि कॉम्प्युटर अप्लीकेशन से कम्प्यूटर तक केस डाटा न पहुँचने की दशा में क्या करें

#### सम्भावित कारण :

- No mobile network GPRS coverage
- Phone's SIM card is out of credit
- Incorrect GPRS Settings
- GPRS not activated

#### ऐसी परिस्थिति में सहजकर्ता क्या करे:

1. मोबाइल धनराशि की जाँच करें यदि धनराशि 5 रु० से कम है तो रीचार्ज करायेँ ओर दुबारा डाटा भेजने की कोशिश करें।
2. यदि मोबाइल में धनराशि है और डाटा नहीं भेज पा रहे है तो इस स्थिति में जीपीआरएस नेटवर्क को चेक करें।
3. यदि मोबाइल में जीपीआरएस नेटवर्क नहीं है तो पहले जीपीआरएस नेटवर्क की सेटिंग करें।

### **FREQUENTLY ASKED QUESTIONS:**

- क्या एडमिन मोड से भी कम्प्यूटर पर डाटा भेज सकते हैं?
- क्या आशा कामकेयर का प्रयोग वी.एच.एन.डी सत्र के दौरान कर सकती है?
- क्या आशा, लाभार्थी को अपने घर परामर्श दे सकती है?
- क्या सहजकर्ता को प्रत्येक भ्रमण पर आशा के मोबाइल में नेटवर्क व ध्वनि की जांच करना जरूरी है?